

## 1 Présentation

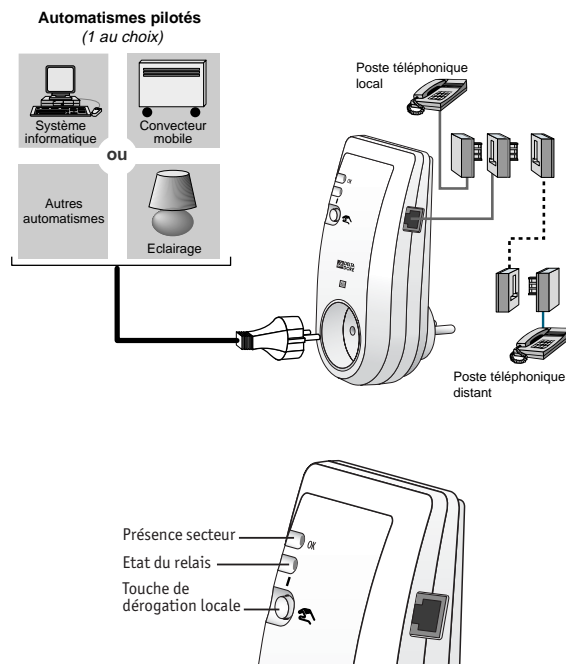
Nous vous remercions de nous avoir témoigné votre confiance en achetant cet appareil.

**APTONE 40** permet à distance, en utilisant la ligne téléphonique, de piloter les applications suivantes :

- 1 commande locale (sur prise gigogne), pour modifier le fonctionnement d'un appareil (convecteur mobile, système informatique (protection), éclairage (dissuasion)...) ou
- 1 voie chauffage, directement par radio vers les Deltia 2.03, 6.03 ...
- 2 voies automatismes grâce aux récepteurs de la gamme Deltis (commande de volets roulants...)

**APTONE 40** fonctionne avec tous les types de postes téléphoniques à fréquences vocales (tonalité musicale "non saccadée" lors d'un appui sur une touche).

**APTONE 40** se présente sous la forme d'un boîtier prise gigogne au design agréable s'adaptant directement sur une prise 230V (pas de câblage). De même, un câble téléphonique avec une prise gigogne permet d'intercaler **APTONE 40** entre la prise téléphonique de l'installation et le poste. Un code à 4 chiffres, configuré en usine ou modifié par l'utilisateur, permet de sécuriser l'accès.



## Déclaration CE

DECLARATION DE CONFORMITE R&TTE  
DECLARATION OF CONFORMITY R&TTE

Désignation / Brand name : Aptone 40  
Constructeur / constructor's name : Delta Dore  
Type / Type : Emetteur / Transmitter

Déclare que le produit référencé ci-dessus est conforme aux exigences essentielles de la directive R&TTE1999/5/CE  
(declare that the above equipment comply with the essential requirement of the Directive R&TTE 1999/5/CE)

3.1a Sécurité électrique / Safety :

NF EN 60950 (oct 2000)

3.1b Compatibilité électromagnétique / electro magnetic compatibility :

EN 301489\_3 (juil 2000)  
EN 61000-3-3 de 95 + A1 de 2001  
EN 61000-3-2 de 2000

3.2 Utilisation efficace du spectre radioélectrique / effective use of radioelectrical spectrum :

EN 300-220\_3 V1.1.1(sept 2000)

Déclare que les essais radio essentiels ont été effectués

Declare that the essential radio tests have been done

Le marquage CE est apposé sur le produit

The CE marking is printed on the equipment

Déclaration CE constructeur / CE declaration manufacturer : N° 04-043\_1

Date/date : 20/12/05

## 2 Caractéristiques

- Alimentation 230V, 50Hz
- 1 sortie contact travail 10A Cos  $\varphi = 1$
- Consommation : 100 mA,
- Commande éclairage : 2000W
- Boîtier prise gigogne
- Câble RJ11 / prise téléphonique gigogne (longueur 3 m)
- Nombre de sonneries avant la prise de ligne, sélectionnable de 5 à 35.
- Commande locale de l'état de la sortie
- Visualisation de l'état de la sortie
- Isolement classe I
- Température de fonctionnement : 0°C à 40°C
- Température de stockage : -10°C à +70°C.
- Appareil livré avec une carte aide-mémoire

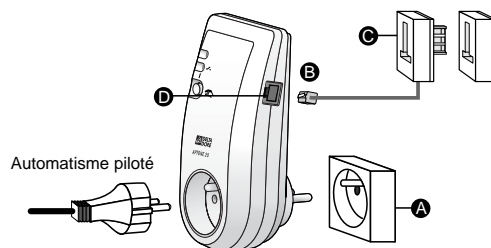
## 3 Installation

### Raccordement

**APTONE 40** doit être branché sur une prise 230V avec borne de terre (A). Le raccordement à la ligne téléphonique s'effectue à l'aide du câble prise RJ11(B) / prise téléphonique gigogne(C). La prise RJ11(B) se connecte sur le côté de l'appareil(D).

La prise téléphonique gigogne(C) s'intercale entre le poste téléphonique et la prise de l'installation.

**Attention :** Les caractéristiques de la sortie d'**APTONE 40** ne lui permettent pas de recevoir d'appareils consommant plus de 2000W.



## Garantie

Garantie 3 ans de cet appareil à partir de la date d'achat (la facture ou le ticket de caisse faisant foi). Cette garantie s'applique dans les conditions des articles 1641 et suivants du code civil (France uniquement). Elle couvre le remplacement des pièces défectueuses, la main d'œuvre et le port retour chez le client.

**Sont exclus de la garantie :**

- Les matériels dont le numéro de lot a été détérioré, modifié ou effacé.
- Les matériels dont le raccordement ou l'utilisation n'ont pas été exécutés conformément aux indications figurant sur l'appareil ou sur la notice.
- Les matériels modifiés sans accord préalable du constructeur.
- Les matériels dont la détérioration serait consécutive à des chocs ou à la foudre.

**Pour en bénéficier :**

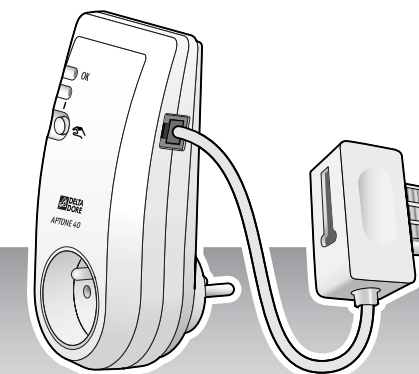
- Faites-nous parvenir votre appareil défectueux avec la preuve d'achat (ticket de caisse ou tampon du magasin avec date d'achat).
- Si vous avez déjà envoyé votre bon d'extension de garantie, veuillez nous le préciser ainsi que vos nom, prénom, adresse lors de l'envoi de l'appareil.
- Nous vous enverrons un appareil fonctionnel dans les plus brefs délais.



Notre Service Consommateur est à votre écoute pour vous assister lors du branchement et de l'installation de votre appareil.

# Aptone 40

Télécommande téléphonique radio

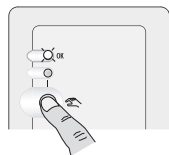


A la première mise en service, l'APTONE 40 est en configuration usine :

- les menus automatisme et chauffage sont désactivés.
- le code d'accès est 1234.
- le nombre de sonneries avant décrochage est de 10.

## Etape 1) Associer un récepteur à la voie automatisme 1

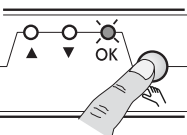
Exemple : la voie 1 pilote la montée / descente des volets roulants, utilisez le récepteur Deltis 1.23.



Sur APTONE 40, appuyez sur la touche jusqu'à ce que le voyant vert clignote.

Le voyant vert clignote = voie automatisme 1

Sur le(s) récepteur(s), appuyez sur la touche (5 secondes), jusqu'à ce que le voyant OK clignote.



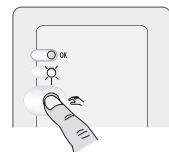
Sur APTONE 40, appuyez brièvement sur la touche.

Sur le(s) récepteur(s), vérifiez que la touche OK ne clignote plus.

La voie de commande 1 de l'APTONE 40 est associée au(x) récepteur(s).

## Etape 2) Associer un récepteur à la voie automatisme 2

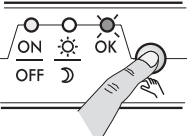
Exemple : la voie 2 pilote la marche/arrêt d'un éclairage, utilisez le récepteur Deltis 1.13.



Sur APTONE 40, appuyez sur la touche jusqu'à ce que le voyant rouge clignote.

Le voyant rouge clignote = voie automatisme 2

Sur le(s) récepteur(s), appuyez sur la touche (5 secondes), jusqu'à ce que le voyant OK clignote.



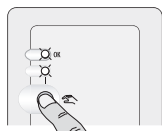
Sur APTONE 40, appuyez brièvement sur la touche.

Sur le(s) récepteur(s), vérifiez que la touche OK ne clignote plus.

La voie de commande 2 de l'APTONE 40 est associée au(x) récepteur(s).

## Etape 3) Pour associer un récepteur à la voie chauffage.

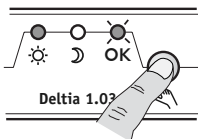
Exemple : Utilisez un récepteur Deltia.



Sur APTONE 40, appuyez sur la touche jusqu'à ce que les 2 voyants clignent.

Les 2 voyants clignent = voie chauffage

Sur le(s) récepteur(s), appuyez 5 sec. sur la touche, jusqu'à ce que le voyant OK clignote



Sur APTONE 40,

appuyez brièvement sur la touche.

Sur le(s) récepteur(s), vérifiez que le voyant du récepteur ne clignotent plus.

La voie chauffage de l'APTONE 40 est associé au(x) récepteur(s).

## Pour sortir du mode association

Vous ne pouvez sortir du mode qu'à partir de la voie chauffage, lorsque les 2 voyants clignent, appuyez 3 sec. sur la touche, jusqu'à ce que les voyants ne clignent plus.



**Remarque :** pour revenir à la configuration usine, maintenez appuyée la touche pendant 30 secondes. Les voyants vont clignoter successivement et cesser de clignoter à la fin des 30 secondes d'appui sur la touche.

## Activer ou désactiver le menu d'automatismes

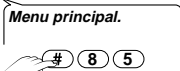
Appelez l'APTONE 40 (voir paragraphe 5).

Saisissez votre code d'accès. A la fin de l'énumération du menu principal, tapez "#85".

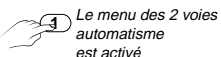
L'APTONE 40 émet 2 bips.

Tapez 1 pour activer ou 0 pour désactiver le menu d'automatismes.

Si vous désactivez le menu d'automatisme, le menu principal ne le proposera plus.



Le menu des 2 voies automatisme est désactivé



Le menu des 2 voies automatisme est activé

## Activer ou désactiver le menu chauffage

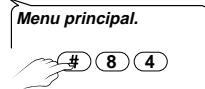
Appelez l'APTONE 40 (voir paragraphe 5).

Saisissez votre code d'accès. A la fin de l'énumération du menu principal, tapez "#84".

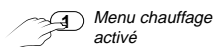
L'APTONE 40 émet 2 bips.

Tapez 1 pour activer ou 0 pour désactiver le menu de chauffage.

Si vous désactivez le menu de chauffage, le menu principal ne le proposera plus.



Menu chauffage désactivé



Menu chauffage activé

## Choisir le nombre de sonneries avant décrochage

Il est possible de choisir le délai avant décrochage entre 5 et 35 sonneries.

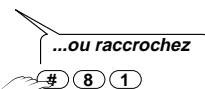
Appelez l'APTONE 40

Saisissez votre code d'accès. A la fin de l'énumération du menu principal, tapez "#81".

L'APTONE 40 émet 2 bips.

Tapez les 2 chiffres du nombre de sonneries souhaitées (ex : 05).

La voix de synthèse vous confirme le nombre choisi.



Nombre de sonneries (ex : 5)



Vous bénéficiez d'un droit d'accès et de vérification aux informations vous concernant (art. 26 et 27 de la loi du 06/01/78). Les données ainsi collectées pourront être transmises aux filiales du groupe DELTA DORE. Si vous ne souhaitez pas recevoir de propositions commerciales de ces sociétés, cochez la case ci-contre.

DELTA DORE  
Extension de garantie  
Bonnemain  
35270 COMBOURG

Bon d'extension de garantie de 2 ans

## 5 Appelez l'APTONE 40

### Méthode 1 :



A partir d'une autre ligne téléphonique, mobile\* ou fixe, composez le numéro d'appel de l'installation.



"Tuu"

L'APTONE 40 prend la ligne après X sonneries (10 sonneries par défaut), modifiables de 5 à 35 sonneries, voir § "4) Mise en service".



Bonjour, saisissez le code d'accès

\*Si l'appel de l'Aptone 40 ne fonctionne pas avec le mobile, utilisez la méthode 2.

### Méthode 2 : Prise de ligne rapide.

A utiliser dans les cas suivants :

- lorsque vous appelez d'un téléphone mobile,
- lorsque l'APTONE 40 cohabite avec un répondeur téléphonique,
- lorsque l'abonné a souscrit le service Top Messages de France Telecom (messagerie).



A partir de la ligne distante, composez le numéro de l'installation



"Tuu"

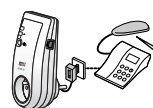
Attendez 2 sonneries



Raccrochez et attendez 10 sec.



Composez à nouveau le numéro



L'APTONE 40 décroche après 1 ou 2 sonneries

Bonjour, saisissez le code d'accès

## 6 Commander l'APTONE 40

Après avoir appelé l'APTONE 40, composez le code d'accès (4 chiffres).

A la première mise en service, le code d'accès est 1234 (code modifiable).



Bonjour, saisissez le code d'accès

1 2 3 4

Vous êtes averti en cas de code erroné et vous disposez de 3 essais avant raccrochage

Puis APTONE 40 énumère le menu principal.

### Important :

- attendez les périodes de silence pour appuyer sur une touche.
- appuyez sur \* pour revenir au menu précédent.
- appuyez sur # \* pour faire raccrocher l'APTONE 40.

### Menu principal



" La commande est en arrêt, pour passer en marche, appuyez sur 1 "

ou

" La commande est en marche, pour passer en arrêt, appuyez sur 1 "



" Pour sélectionner les automatismes, Appuyez sur 2 "

Pour sélectionner le chauffage, Appuyez sur 3 "

Pour modifier le code d'accès, Appuyez sur 4 "

ou raccrocher.

### Menu Automatisation 2

Le menu automatisme peut être désactivé (§ 4) Mise en service)

Dans ce cas, le menu automatisme n'est pas proposé par la voie de synthèse.

Si la voie pilotée est de type volet roulant :

Marche = Montée et Arrêt = descente.

Plusieurs récepteurs peuvent être associés à une voie de commande.

**Attention :** La voix de synthèse ne vous indique pas l'état de l'installation.

En cas de défaut du récepteur, ou d'un défaut de transmission radio, vous n'en serez pas averti.



" Pour passer la voie 1 en arrêt, Appuyez sur 1 "

Pour passer la voie 1 en marche, Appuyez sur 2 "

Pour passer la voie 2 en arrêt, Appuyez sur 3 "

Pour passer la voie 2 en marche, Appuyez sur 4 "

ou appuyez sur \* "

### Menu Chauffage 3

Le menu chauffage peut être désactivé (§ 4) Mise en service)

Dans ce cas, le menu chauffage n'est pas proposé par la voie de synthèse.

**Attention :** La voix de synthèse ne vous indique pas l'état de l'installation.

En cas de défaut du récepteur, ou d'un défaut de transmission radio, vous n'en serez pas averti.



" Pour passer en hors-gel, Appuyez sur 1 "

Pour passer en économie, Appuyez sur 2 "

Pour passer en confort, Appuyez sur 3 "

Pour passer en automatique, Appuyez sur 4 "

ou appuyez sur \* "

### Modifier le code d'accès 4



Saisissez le nouveau code d'accès ou appuyez sur \* "

Ex : 4 5 6 7 "

"Le nouveau code d'accès est 4567"

**Remarque :** si vous ne vous souvenez plus de votre code, maintenez appuyée la touche pendant 30 secondes pour revenir à la configuration usine.

Nom : ..... Prénom : .....

Adresse : .....

Code postal : ..... Ville : .....

Tél. : .....

Age :  20/34 ans  35/44 ans  45/59 ans  60 ans et plus

Famille :  1 personne  2  3  4 et plus

Télécommande téléphonique radio - APTONE 40

Ref. 6201041 - Numéro de lot : .....

(étiquette sur le circuit) : .....

Date d'achat : .....

Magasin : .....

Installation chauffage :

Chaudière  Convecteurs électriques  Autres

Remplacement d'un thermostat existant

Equipement d'un chauffage neuf

Equipement d'un chauffage existant sans thermostat

Maison  Appartement